

Jaskółki

W Polsce gniazdują trzy gatunki jaskółek: brzegówka, oknówka oraz dymówka

Jaskółki dymówki



- Do Polski pierwsze dymówki wracają z zimowisk na początku kwietnia, a nawet pod koniec marca.
- Charakteryzuje je silnie wcięty ogon, widełki są najdłuższe u starych samców – do 7,5 cm głębokości. Skrzydła dość długie i wąskie, ostro zakończone. Długość ciała ok. 17–23 cm, rozpiętość skrzydeł ok. 32–35 cm. Masa ciała ok. 16–21 g.
- Podstawowy pokarm jaskółki to drobne owady np. chrząszcze, które chwytają w locie, zwłaszcza nad wodą lub wilgotnymi łąkami.

- Dymówka większość dnia spędza w powietrzu. W tym czasie przelatuje wiele kilometrów. Lata zwinnie, szybko (prędkość przelotowa dymówki wynosi ok. 32 km/h, choć może dojść nawet do 90 km/h, pozwala jej to w trakcie wędrówek pokonywać ponad 300 km na dzień) często nisko nad ziemią, robiąc w powietrzu nagłe zwroty i przekręcając się na boki.

- Jest ptakiem bardzo odważnym wobec potencjalnych wrogów. Gdy w locie widzi przechodzącego kota podnosi głos alarmowy, podlatuje do niego i próbuje szturchnąć pazurami. Robi tak wiele razy dopóki kot nie odejdzie.

- Występuje niemal wyłącznie w pobliżu ludzkich siedzib. Głównym środowiskiem życia są więc wsie i przedmieścia. Gnieździ się w oborach, stajniach, chlewach, na strychach itp. Niektóre jaskółki budują swe gniazda na lampach, rurach przy ścianach, pod dachami, mostami, itp.

- Samica składa w odstępach jednodniowych zwykle 4 do 5 jaj, białych z brązowo-rudymi plamkami. Jaja wysiadywane są przez okres 14 do 16 dni przez oboje rodziców, choć głównie przez samicę (samiec zwykle dokarmia partnerkę). Ptak wysiadujący jest karmiony przez drugiego z rodziców, oboje nocują razem w budynku, w którym znajduje się gniazdo. Przez noc zmieniają się kilkakrotnie z wysiadywaniem.

- Pisklęta klują się nagie i bezbronne. Opuszczają gniazdo po 19–23 dniach (gdy stają się zdolne do lotu), ale jeszcze przez 14–16 dni są karmione przez oboje rodziców owadami.



- Jaskółka chętnie odpoczywa na drutach lub antenach. Prawie nigdy nie siada na ziemi – jedynie w czasie budowy gniazda, po to aby zebrać błoto jako budulec. Pije wodę, zniżając lot nad rzeką lub jeziorem, uderzając brzuszkiem o powierzchnię wody i chwytając rozbryzgujące się krople.

- Na terenie Polski gatunek ten jest objęty ścisłą ochroną gatunkową.

- Wysokość lotu jaskółki przez niektórych używana jest do przewidywania pogody. Bierze się to z tego, że przed opadami deszczu (gdy powietrze staje się bardziej wilgotne) owady obniżają lot, a w pogoni za nimi podobnie nisko nad ziemią latają dymówki.

<https://pl.wikipedia.org/wiki/Dym%C3%B3wka>



<https://www.google.com/search?q=jask>

<https://www.google.com/search?q=jask>

<https://www.google.com/search?q=jask>



Jaskółka oknówka

- Oknówka zwyczajna powraca na tereny lęgowe kilka dni po pierwszych dymówkach.
- Oknówka w przeciwieństwie do dymówki ma nogi pokryte białymi piórami aż do pazurków i ma znacznie mniej wycięty ogon. Poza tym jest nieco mniejsza, bardziej krępa. Dorosła jaskółka mierzy 13 cm. Rozpiętość skrzydeł od 26 do 29 cm, jej waga to średnio 18,3 g.
- Nazwa gatunku wzięła się od miejsc tworzenia gniazd tych ptaków, które upodobały sobie mieszkanie nad oknami domów, szczególnie w budynkach blisko rzek, ale nie tylko. Obecnie

w dużej mierze wykorzystuje ludzkie konstrukcje, takie jak mosty i domy. W przeciwieństwie do dymówki wykorzystuje zewnątrz budynków mieszkalnych, a nie wewnątrz stodoły lub stajni.

- Budują kuliste gniazdo z błota oraz gliny i przyczepiają je do sufitu lub ściany budynku, pod okapami w pobliżu okien. Takie gniazda wyścielają włosiem, piórami i źdźbłami traw. Gniazdo jest schludną, zamkniętą wypukłą czaszą przymocowaną poniżej wystającej półki, z wąskim otworem u góry. Jest budowane przez obie płcie.
- Oknówka ma podobne zwyczaje do innych owadożernych ptaków, w tym innych jaskółek. Łapie owady w locie, lata wyżej od jaskółki dymówki. Na obszarach gniazdowania, muchy i mszyce stanowią znaczną część diety. Gatunek ten często żeruje wspólnie z dymówką.
- Jaskółka oknówka wiele godzin spędza w locie unosząc się dość wysoko. Po ziemi chodzi niezgrabnie, głównie po to, by zebrać błoto do budowy gniazda.
- Samice zazwyczaj składają cztery lub pięć białych jaj. To samica wysiaduje jaja przez większość czasu. Pisklęta wykluwają się po 14–16 dniach. Nowo wyklute pisklęta są gniazdownikami i po kolejnych 22–32 dniach, w zależności od pogody, opuszczają gniazdo.
- Na terenie Polski gatunek ten jest objęty ścisłą ochroną gatunkową.



https://pl.wikipedia.org/wiki/Okn%C3%B3wka_zwyczajna

<https://www.ornitolog.szczecin.pl/artykuly/jaskolka-oknowka-pozyteczny-ptak-dla-ludzi>





[https://www.google.com/search?q=jask%C3%B3%C5%82ka+okn%C3%B3wka&tbm=isch&ved=2ahUKEwi-vIzW8_boAhVCzCoKHcOYCogQ2-cCegQIABAA&oeq=jask%C3%B3%C5%82ka+okn%C3%B3wka&gs_lcp=CgNpbWcQAzICCAyAggAMgIIADICCAyAggAMgIIADICCAyBAGAEByBAGAEByBAGAEEM6BggAEAgQHIC2xTVY7M41YMbPNWgAcAB4AIABWogB7QOSAQE3mAEAoAEBqgELZ3dzLXdpei1pbWc&sclient=img&ei=44edXv6-LsKYqwHdsarACA&bih=966&biw=1920&client=firefox-b-d](https://www.google.com/search?q=jask%C3%B3%C5%82ka+okn%C3%B3wka&tbm=isch&ved=2ahUKEwi-vIzW8_boAhVCzCoKHcOYCogQ2-cCegQIABAA&oeq=jask%C3%B3%C5%82ka+okn%C3%B3wka&gs_lcp=CgNpbWcQAzICCAyAggAMgIIADICCAyAggAMgIIADICCAyBAGAEByBAGAEByBAGAEByBAGAEEM6BggAEAgQHIC2xTVY7M41YMbPNWgAcAB4AIABWogB7QOSAQE3mAEAoAEBqgELZ3dzLXdpei1pbWc&sclient=img&ei=44edXv6-LsKYqwHdsarACA&bih=966&biw=1920&client=firefox-b-d)

Jaskółka brzegówka



- W Europie Środkowej brzegówki wracają na lęgowiska w kwietniu i maju.
- To najmniejsza z polskich jaskółek (mniejsza od wróbla). Długość ich ciała to ok. 13 cm, natomiast rozpiętość skrzydeł 28 cm. Masa ciała ok. 14 g. Ma gładki ogon, który jest lekko rozwidlony, a skrzydła są wąskie, choć o szerokiej podstawie.

● Lot jaskółki brzegówki jest drgający i szybki, choć nieco mniej zwinny niż u innych gatunków. Wyróżnia się gwałtownością, częstszym trzepotaniem skierowanych w tył trójkątnych, zgiętych skrzydeł, a rzadszym szybowaniem i ślizganiem. Tylko w powietrzu widać jedną z najbardziej charakterystycznych cech tego gatunku – ciemne pokrywy podskrzydłowe. Po ziemi prawie nie chodzi.

- Nie jest tak łatwo ją spotkać jak inne gatunki jaskółek, zwykle nie ma jej w miastach, ani nie lata wśród wiejskich gospodarstw. Wybierają otwarte przestrzenie w pobliżu miejsc dogodnych do gniazdowania i założenia kolonii – koryta rzek z wysokimi, piaszczystymi brzegami. Wśród innych otwartych przestrzeni ze stromymi piaszczystymi skarpami, na których licznie występują owady, zasiedla też gliniaste urwiska przy drogach, głębszych rowach, strome ściany żwirowisk, piaskowni, wysokich hałd piasku i żwiru, wyrobisk, wykopów, przyzmi oraz kopalni gliny.

- Brzegówka wygrzebuje nory długie na 50–60 cm (niekiedy do 150 cm, co 12 razy przekracza długość brzegówki), o owalnych otworach wejściowych rozszerzających się przy końcu w małą komorę lęgową w kształcie kuli. Wysłana jest suchą trawą i dużą ilością piór. Gniazdo może służyć ptakom przez wiele lat. Zarówno samiec, jak i samica nogami i dziobem wygrzebuje norę, która jest ukończona już po 3–4 dniach. Taki sposób gniazdowania jest rzadko spotykany.



- Samica znosi 5–6 czysto białych jaj. Jaja wysiadywane są przez 12 do 16 dni przez obydwójce rodziców. Po wykluciu się młodych dorosłe ptaki karmią je małymi owadami łapanymi z powietrza. Na początku rodzice przynoszą pożywienie do komory lęgowej, ale później pisklęta podpełzają do wyjścia i wystawiają głowy, głośno wołając o pożywienie. Pisklęta opuszczają gniazdo po 16–22 dniach, lecz później przez długi okres wracają jeszcze do gniazda na nocleg.



- Jedzą drobne owady, zwykle związane ze środowiskiem wodnym, chwytane w locie. Jako ptaki społeczne łapią owady zwykle grupowo, często nad zbiornikami wodnymi. Niekiedy, lecąc, mogą chwycić zdobycz z powierzchni wody lub nawet z ziemi.

- Na terenie Polski gatunek ten jest objęty ścisłą ochroną gatunkową.





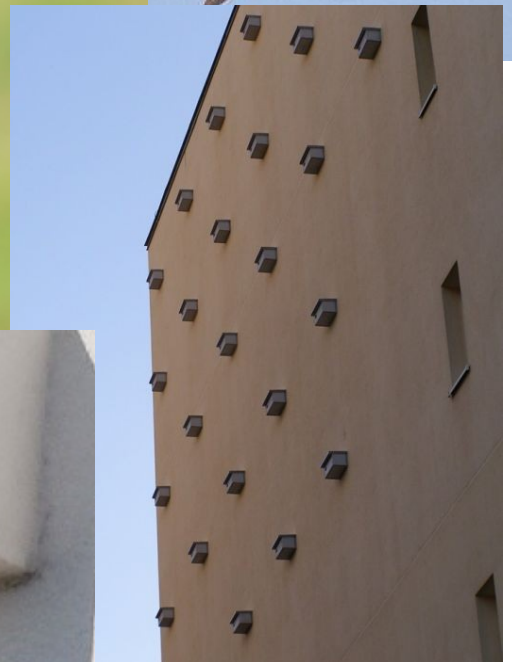
https://www.google.com/search?q=jask%C3%B3C5%82ka+brzeg%C3%B3wka&client=firefox-b-d&source=lnms&tbm=isch&sa=X&ved=2ahUKewiuirV8_boAhVvAxAIHZIHAE0Q_AUoAXoECBgQAw&biw=1920&bih=966



Jerzyk

- Nie jest on jaskółką i nie jest z nią spokrewniony, jednak przez podobieństwo jest często z nią mylony.
- W Polsce jerzyki spotykane są od końca kwietnia do połowy października, jednak przeważnie przylatują w maju i odlatują już w sierpniu. Najdłuższa odnotowana długość życia jerzyka to 21 lat.
- Długość ciała to ok. 16–18 cm, rozpiętość skrzydeł ok. 40–44 cm, natomiast masa ciała to ok. 31–52 g. Długość ogona 7–8 cm. Skrzydła jerzyków są długie, wąskie, o sierpowatym kształcie, ogon nieznacznie rozwidlony.
- Pierwotnie jerzyki gniazdowały w dziuplach starych drzew albo szczelinach skał w stromych urwiskach i przepaściach. Współcześnie lęgną się niemal wyłącznie w budynkach, nie tylko w centrach dużych miast, ale i w mniejszych miastach i na wsiach. Gniazdo ulokowane jest tam w szczelinach, np. wieży kościelnej, starej kamienicy czy bloków z wielkiej płyty lub w wgłębieniach murów, otworach w stropodachach, pod dachówkami, czy w zakamarkach budynków. Zasiedla również skrzynki lęgowe. Gniazdo jest mało rozbudowane, składa się ze złapanych w locie piór i części roślin, zlepionych śliną.
- Jerzyk żywi się drobnymi owadami, które chwytają w locie szeroko rozwartym dziobem. Często jerzyki polują gromadnie, zwykle na dużych wysokościach. Mogą również latać niżej nad łąkami (np. przed deszczem, podobnie jak jaskółki) lub też zniżać lot tuż nad powierzchnię wody, aby się napić.
- Większą część życia jerzyk spędza w locie. W powietrzu zbiera pożywienie i materiał na gniazdo, pije krople deszczu, śpi, szybując z wiatrem na dużej wysokości (do 2,5 km). Może pozostawać w locie bez przerwy przez 2 do 3 lat. Ląduje przede wszystkim podczas okresu lęgowego, budując gniazdo i karmiąc pisklęta. Ponadto czasami odpoczywa, chwytając się pazurkami pionowej ściany skały lub budynku. Jest jednym z najszybszych ptaków spotykanych w Europie, największe szybkości osiąga w locie grupowym. W pogoni za zdobyczą osiąga prędkość 200 km/h
- Jerzyk składa 2 (rzadziej 3) jaja w odstępach około dwudniowych. Jaja wysiadywane są przez okres 19–20 dni przez obydwójce rodziców. Pisklęta kłują się nagie. Niedługo potem pokrywają się szarym puchem. W 2. tygodniu życia otwierają im się oczy. W wieku 10 dni na skrzydłach i głowie mają już kilkumilimetrowe mieszki piór. Opuszczają gniazdo po około 42–45 dniach (w razie niedostatku pokarmu – do 56 dni po wykluciu.
- Na terenie Polski gatunek ten jest objęty ścisłą ochroną gatunkową.





https://www.google.com/search?q=jerzyki&client=firefox-b-d&source=lnms&tbn=isch&sa=X&ved=2ahUKEwiInYmX-boAhVIr4sKHVP4Da8Q_AUoAXoECBYQAw&biw=1920&bih=966

Dzień dobry!

Kolejne ciekawostki ze świata ptaków tym razem ze świata jaskółek i nie tylko. Poniżej znajdują się krótkie filmiki z życia tych uroczych stworzeń. W kolejnym dokumencie pojawią się prace plastyczne w tej tematyce.

Pozdrawiam serdecznie,
Anna Janas

Ciekawe filmiki:

https://www.youtube.com/watch?v=SOkim-97_V0 - śpiew jaskółki dymówki

<https://www.youtube.com/watch?v=jTW9P72LPfI> karmienie młodych, jaskółka dymówka

<https://www.youtube.com/watch?v=r2YkWM5JR7s> jaskółka oknówka buduje gniazdo

<https://www.youtube.com/watch?v=eiR3NohlpLs> jaskółka oknówka karmi młode

https://www.youtube.com/watch?v=sB2jd_aesY – oknówki budują gniazdo

https://www.youtube.com/watch?v=ZyC3WYa03_U jaskółki brzegówki

<https://www.youtube.com/watch?v=UeBgSFh1-ZE> jaskółki brzegówki

<https://www.youtube.com/watch?v=KiqB9-Dwarc> 6 tygodni z życia jerzyków - Sezon 2016